

Architektura domu ZZK (siedziby Teatru Ateneum)

Dom Związku Zawodowego Kolejarzy (ZZK), budynek w którym mieści się Teatr Ateneum, powstał w latach 1924 – 1928, został zbudowany ze składek kolejarzy jako siedziba władz Związku. Jego budowa zapoczątkowała akcję polegającą na zakupie lub budowie nowych obiektów, w wyniku której w kolejnych latach powstawały domy ZZK w wielu miastach ówczesnej Polski, tworząc sieć placówek stanowiących bazę do działalności związkowej i kulturalnej tej jednej z największych organizacji dwudziestolecia międzywojennego.

Spośród budynków nowo powstałych, większość zaprojektował architekt Romuald Miller (w tym oprócz domu w Warszawie, domy w Stanisławowie – obecnie Iwanofrankowsk na Ukrainie, Łazach na Śląsku, Lwowie, Skarżysku – obecnie Skarżysko – Kamienna, na Nowym Bródnie na warszawskiej Pradze, Czortkowie na Ukrainie i w Rzeszowie), który w latach 1924 – 1939 stale współpracował z ZZK.

Pierwszym projektem zrealizowanym przez Millera dla ZZK był właśnie dom w Warszawie, usytuowany na Powiślu, nowo zabudowywanej dzielnicy miasta, przy ul. Czerwonego Krzyża. Budynek składał się z dwóch, organicznie powiązanych ze sobą funkcji: biurowej, służącej działalności organizacyjnej ZZK, do której prowadziło wejście z narożnika, oraz tzw. klubowej, zawierającej hol kasowy, szatnię, restaurację, sale konferencyjne, sale gier towarzyskich, bilardy, kręgielnię i salę teatralną na 800 miejsc siedzących, połączoną z holem szatniowym i restauracją reprezentacyjną klatką schodową. W pobliżu sali widowiskowej znalazły się: palarnia, słodki bufet i sala muzyczna. Ponadto w budynku umieszczono mieszkania dla członków zarządu ZZK i obsługi, a także 46 pokoi hotelowych zlokalizowanych na najwyższych kondygnacjach. Na poziomie dachu architekt zaprojektował taras przeznaczony na „kąpiele powietrzno-słoneczne”, a przy nim „kabiny-rozbieralnie z umywalkami i toaletami”¹. Budynek był wyjątkowo nowocześnie zaprojektowany, wyposażony we wszelkie ówczesnie stosowane instalacje, windę i mechanikę sceniczną w sali widowiskowej.

¹ Zrealizowany projekt dość szczegółowo omawia sam autor, w: Miller Romuald, *Dom Związku Zawodowego Pracowników Kolejowych Rzeczypospolitej Polskiej. Architektura i Budownictwo 1928*, nr 6, str. 175-194,

Tradycyjna forma architektoniczna budynku zawierała nowoczesną, żelbetową konstrukcję, dzięki której wykonano w sali widowiskowej obszerny balkon widowni bez podpierających go słupów i rozległe przekrycie nad salą widowiskową z umieszczoną pośrodku sali kopułą opartą na ukrytych w przestrzeni dachu okazałych belkach żelbetowych.

ryc. 1 Dom ZZK, fotografia z albumu "Dom Związku Zawodowego Prac. Kolejowych Rzeczypospolitej Polskiej w Warszawie".



Architektura zewnętrzna gmachu (ryc. 1) stanowiła kompilację akademickiego neoklasycyzmu, którego cechami były masywne kolumny wysokie na dwie kondygnacje (w tzw.

„wielkim porządku”) i wyraźny podział bryły na partię cokołową, trzon i zwieńczenie, oraz tzw. historyzmu narodowego (nurtu architektonicznego polegającego na nadawaniu architekturze cech swojskich – narodowych, który osiągnął apogeum na fali euforii w okresie odbudowy państwa polskiego po I wojnie światowej i po okresie rozbiorów), którego cechy tu to np. przypora, blendy arkadowe, czy pękate, „zbarbaryzowane” kolumny w partii wejściowej do części klubowej, obecnie do Teatru Ateneum, niczym w prowincjonalnym dworku (ryc. 2).



ryc. 2 Wejście do części klubowej, obecnie do Teatru Ateneum, fotografia z albumu "Dom Związku Zawodowego Prac. Kolejowych Rzeczypospolitej Polskiej w Warszawie".



ryc. 3 „Westibul teatralny”, *Architektura i Budownictwo* 1928, nr 6, str. 179

Wyjątkowo cenne, szczególnie dla Warszawy, która większość swej historycznej architektury utraciła w wyniku zniszczeń II wojny światowej, są wnętrza budynku, w dużej mierze zachowane, lub wiernie odtworzone w czasach

powojennych. Do ich realizacji zaproszono wybitnych twórców, współautorów nagrodzonego Pawilonu Polskiego na Wystawie Sztuki Dekoracyjnej w Paryżu 1925 r., Wojciecha Jastrzębowskiego, Edwarda Trojanowskiego i Jana Szczepkowskiego. Twórcy ci, przedstawiciele tzw. Szkoły Krakowskiej (specyficznego nurtu architektury polskiej dwudziestolecia międzywojennego wywodzącego się ze środowiska artystów zaangażowanych w działalność stowarzyszenia Warsztatów Krakowskich, powstałego jeszcze przed I wojną światową), projekt wykończenia wnętrza wykonali wspólnie z architektem gmachu, Romualdem Millerem. Zrealizowano je w duchu art deco (stylistyki należącej do szerszego nurtu ekspresjonizmu w architekturze i sztuce), w swojskiej, krajowej odmianie. Swojskość owa, nawiązywała do etnicznych form twórczości ludowej, szczególnie z rejonu Podhala czy Huculszczyzny, a „kanciaste” kształty przywodziły na myśl efekty pracy rzeźbiarzy ludowych, w efekcie czego stylistykę tę określano również „stylem kozikowym”². Formy płaskie i przestrzenne wytworzone z trójkątów i graniastosłupów zaistniały we wszystkich reprezentacyjnych pomieszczeniach gmachu.



ryc. 4 Hol szatniowy, fot. Michał Dudkowski, 11.2017 r.

² Inne określenia tej stylistyki to „styl kryształkowy”, czy „styl na trójkątno”.

Wysoka jakość wykończenia wnętrz (marmury, stiuki, metaloplastyka z mosiądzu, inkrustowane boazerie) szły tu w parze z mistrzowskim rzemiosłem wykonawców, czego efekty można podziwiać po dzień dzisiejszy. Wejście do części klubowej (obecnie wejście do Teatru Ateneum) prowadziło przez „westibul teatralny” wykończony marmurami karraryjskimi i „Broche fiolete” (ryc. 3). Ściany ozdabiała art deco-wskie mosiężne kinkiety, a w miejscu obecnych bocznych drzwi do holu szatniowego, znajdowały się tafle luster. Następnie wchodziło się do holu szatniowego, którego najoryginalniejszym elementem były dwa rzędy kolumn, pomiędzy którymi trakt wiodł do reprezentacyjnej klatki schodowej prowadzącej na poziom sali teatralnej. Kolumny, wykończone stiukiem, zwieńczone były białymi „kryształkowymi” kapitelami (ryc. 4). Równie piękne wykończone były kolumny w innych częściach budynku, jak np. niezachowane do dziś kolumny narożnej klatki schodowej (ryc. 5).

ryc. 5 Niezachowana kolumna narożnej klatki schodowej, fotografia z albumu *"Dom Związku Zawodowego Prac. Kolejowych Rzeczypospolitej Polskiej w Warszawie"*.



Po lewej stronie od wejścia znajdowała się szatnia, natomiast z prawej, niezachowana już sala restauracyjna, w której od lat 60. XX wieku funkcjonuje Scena 61. Pierwotnie wnętrze restauracji ozdabiała dekoracje malarskie wykonane przez studentów Akademii Sztuk Pięknych, pod kierunkiem Edwarda Trojanowskiego (ryc. 6).

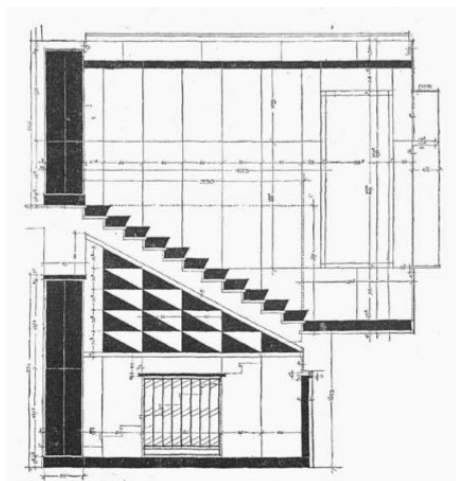


Niestety, prowadzone w 2016 r. badania konserwatorskie wykazały, że oryginalne polichromie nie zachowały się do dnia dzisiejszego.

ryc. 6 Sala restauracyjna, obecnie Scena 61, fotografia z albumu *"Dom Związku Zawodowego Prac. Kolejowych Rzeczypospolitej Polskiej w Warszawie"*.

ryc. 7 Teatralna klatka schodowa, fot. Michał Dudkowski, 11.2017 r.

W bardzo dobrym stanie zachowała się natomiast reprezentacyjna, teatralna klatka schodowa (ryc. 7), zrealizowana według rysunku Romualda Millera (ryc. 8).



ryc. 8 Projekt kamieniarki teatralnej klatki schodowej autorstwa Romualda Millera, *Architektura i Budownictwo* 1928, nr 6, str. 186.

Główne wykończenie tego wnętrza stanowiła najwyższej jakości kamieniarka, do realizacji której użyto marmury w kolorach białych, szarych i beżowych (Carrara, „Bordiglio”, „Jaune Jaspe” i „Portoro”). Niezwykle cennym elementem wyposażenia klatki schodowej był żyrandol, również do dziś zachowany, wykonany z „lustrzanego szkła rżniętego”, oprawionego w mosiężną ramę (ryc. 9). Na poziomie piętra, przy

drzwiach prowadzących do sali teatralnej znalazły się tafle lusterek oprawione w mosiężne listwy, powiększających optycznie wnętrze i wspomagających grę światła, charakterystyczną dla epoki art deco. Mimo zniszczeń wojennych i wieloletniego użytkowania, klatka schodowa nadal zachowała wyjątkowy urok, a utrzymanie w oryginalnym stanie jej wnętrza, świadczy o wysokiej jakości zastosowanych tu materiałów.

ryc. 9 Żyrandol reprezentacyjnej, teatralnej klatki schodowej, fot. Michał Dudkowski, 11.2017 r.





ryc. 10 Sala teatralna, fotografia z albumu "Dom Związku Zawodowego Prac. Kolejowych Rzeczypospolitej Polskiej w Warszawie".

Niewątpliwie najbardziej reprezentacyjnym pomieszczeniem w domu ZZK była sala teatralna (ryc. 10). Wykończenie stanowiło tu głównie drewno jesionowe, użyte do obudowy portalu scenicznego, boazerii, mebli i wykończenia czoła balustrady balkonu. Podobnie jak w innych wnętrzach, motywem przewodnim był tu trójkąt, powtarzany na różne sposoby zarówno w postaci płaskiej dekoracji na inkrustowanych boazeriach, jak i przestrzennie, w postaci pionowego układu listew o trójkątnym przekroju. W dolnych polach boazerii, a także na oparciach krzeseł – foteli teatralnych zastosowano forniry jesionowe w układzie w tzw. „jodełkę” (ryc. 11).

ryc. 11 Widownia sali teatralnej, *Architektura i Budownictwo* 1928, nr 6, str. 192.



Obicie siedzisk wykonano z szarego pluszu. Ściany powyżej balkonu teatralnego planowano wyłożyć „materią kilimową”, jednak ostatecznie pomalowano je w kolorze żółtym. Okna zdobiły witraże, a nad portalem scenicznym znalazła się płaskorzeźba autorstwa Jana Szczepkowskiego (ryc. 12), przedstawiającą zaprzęg konny, z napisem „I będę mocny, jak to, co zdobędę” (C.K. Norwid „Promethidion”). „- Piękny pomysł ośmiokonnego zaprzęgu kierowanego dłonią człowieka o spokoju i sile zwycięsko panujących nad rozhukanym żywiołem końskiego pędu wykonuje artysta fragmentami, których każdy stanowi odmierzoną

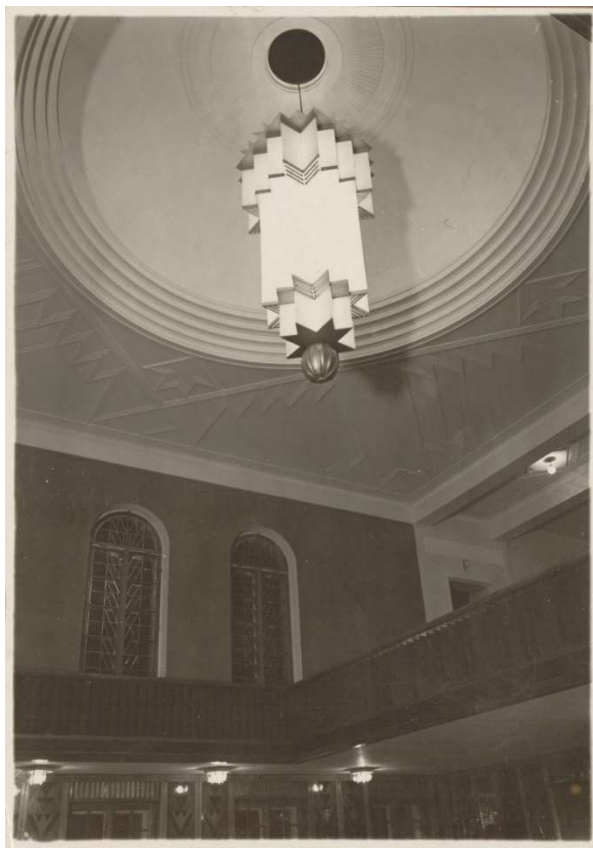


zamkniętą w sobie geometryczną całość płaszczyzny” – pisała ówczesna krytyka.

ryc. 12 Fryz – płaskorzeźba Jana Szczepkowskiego – segment skrajny (prawy) gipsowy model fryzu w skali 1:2 (100x500x12 cm) w zbiorach Muzeum Narodowego w Warszawie; fot. Maria Sołtys, czerwiec 2015 r., za: Sołtys Maria, *Wartości zabytkowe gmachu d. Domu ZZ Pracowników Kolejowych w Warszawie, siedziby Teatru Ateneum im. Stefana Jaracza - rozpoznanie i waloryzacja*, Warszawa 2015 r.

ryc. 13 Żyrandol i kopuła nad widownią sali teatralnej, fotografia z albumu *"Dom Związku Zawodowego Prac. Kolejowych Rzeczypospolitej Polskiej w Warszawie"*.

Ponad centralną częścią sali teatralnej, wewnątrz osłoniętej dziś powojennym szklanym plafonem kopuły, zamontowany został imponujących rozmiarów żyrandole ze „szkła lustrzanego, rżniętego, ujętego w profile z nowego srebra” (ryc. 13). Jednakże, podobnie jak płaskorzeźba Jana Szczepkowskiego nie dotrwał do dzisiejszych czasów. Pozostałością oryginalnego wystroju, oprócz jesionowych, inkrustowanych boazerii, są natomiast sztukaterie na suficie o romboidalnych i trójkątnych, geometrycznych kształtach.



ryc. 14 Fragment wnętrza gabinetu dyrektora artystycznego Teatru (zwanego dawniej „pokojem gwiazdzistym”), fot. Michał Dudkowski, 11.2017 r.

Do autentycznych, zachowanych wnętrz, należy gabinet dyrektorski, zwyczajowo będący siedzibą dyrektorów artystycznych Teatru, w którym zachowało się niezwykle sklepienie, od którego pomieszczenie to otrzymało niegdyś nazwę „pokoju gwiazdzistego” (ryc. 14). Gabinet ten, był miejscem pracy wielu wybitnych artystów, między innymi Gustawa Holoubka.



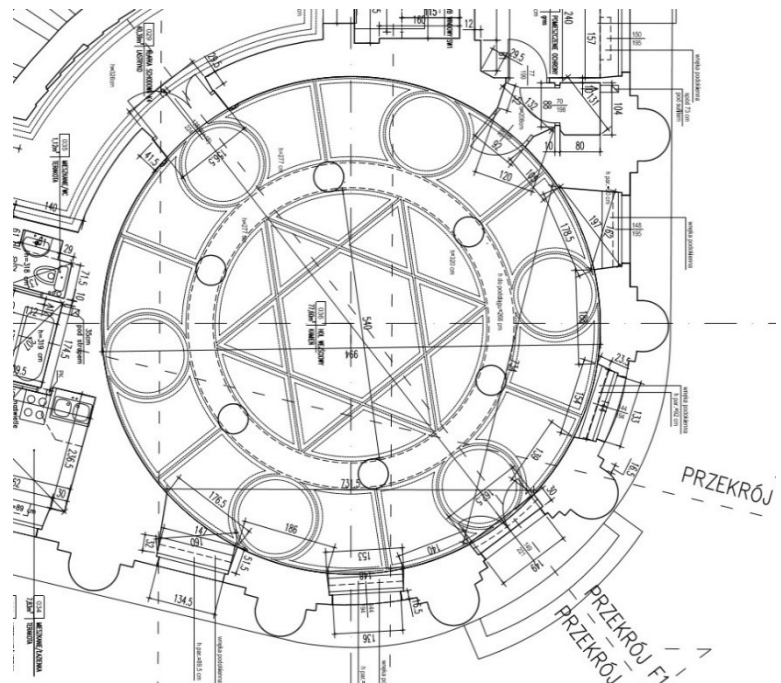
Autorzy wnętrza gmachu, architekt Romuald Miller i Wojciech

Jastrzębowski współpracowali również przy projekcie konkursowym domu ludowego w Warszawie w 1928 roku, lecz w kolejnych latach drogi ich się rozeszły. Wojciech Jastrzębowski stosował „kryształkowe”, ekspresjonistyczne formy przez niemal cały okres swej twórczości, realizując wiele wnętrz obiektów użyteczności publicznej, oraz przedmiotów użytku codziennego, jak choćby projekty monet, w swojej, wyjątkowej stylistyce. Romuald Miller, tworząc obiekty architektoniczne, a więc o większej skali, zmierzał w kolejnych latach do uproszczonych, oszczędniejszych w wyrazie form modernistycznych. Oprócz twórczości architektonicznej, aktywnie uczestniczył w życiu społecznym (był współzałożycielem Stowarzyszenia Architektów Polskich i pierwszym jego prezesem) i politycznym (w końcu lat 30. był współzałożycielem Stronnictwa Demokratycznego, a jako przewodniczący tej partii w 1945 roku przystąpił do PKWN i został zastępcą prezydenta Bolesława Bieruta). Ciekawym epizodem w życiu Romualda Millera była przynależność do loży masońskiej. Na przełomie lat 1925 i 1926³, a więc w czasie kiedy powstawały projekty wnętrza domu ZZK w Warszawie, Miller przystąpił do wolnomularstwa w loży "Sowiński". Tym, być może można tłumaczyć, że

³ Hass Ludwik, *Wolnomularze polscy w kraju i na świecie 1821-1999 słownik biograficzny*, Oficyna Wydawnicza Rytm, Warszawa, 1999,

niektóre elementy wystroju nawiązują do symboliki masońskiej, jak choćby tzw. gwiazda Dawida w postaci sztukaterii nad holem wejściowym do części biurowej (ryc.15), czy też motyw węgielnicy, którego można dopatrywać się w inkrustacjach w kształcie litery „V” na boazeriach sali teatralnej (ryc. 11).

ryc. 15 Fragment rzutu parteru zawierający układ sztukaterii nad holem wejściowym do części biurowej, na podstawie inwentaryzacji architektonicznej z 2015 r., Biura Projektów Architektonicznych i Budowlanych AiB sp. z o.o., autorzy architektki Alicja Czerwiec, Michał Dudkowski, Renata Gierasimiuk.



W kwietniu 1928 roku zainaugurowano w warszawskim domu związkowym działalność Teatru Ateneum, który powstał dzięki porozumieniu Centralnego Wydziału Kulturalno Oświatowego ZZK oraz Zarządu Głównego Towarzystwa

Uniwersytetu Robotniczego, w celu jak najlepszego wykorzystania sali teatralnej⁴. Teatr działa, w nieco przebudowanym ze względu na zniszczenia wojenne gmachu, po dzień dzisiejszy.

Michał Dudkowski
listopad 2017
aktualizacja kwiecień 2024

bibliografia:

1. Dudkowski Michał, *W stronę modernizmu. Architekt Romuald Miller*, Warszawa 2024
2. *Działalność związku zawodowego pracowników kolejowych w latach 1927 i 1928, sprawozdanie zarządu głównego Z.Z.K. na VIII walny zjazd delegatów kół*, Centrala Z.Z.K. Warszawa, 1929,
3. Miller Romuald, *Dom Związku Zawodowego Pracowników Kolejowych Rzeczypospolitej Polskiej. Architektura i Budownictwo* 1928, nr 6, str. 175-194
4. Sołtys Maria, "Wartości zabytkowe gmachu d. Domu ZZ Pracowników Kolejowych w Warszawie, siedziby Teatru Ateneum im. Stefana Jaracza - rozpoznanie i waloryzacja", Warszawa 2015 r.
5. Tabak Karolina, *Nasze domy rosną. Domy Związku Zawodowego Pracowników Kolejowych autorstwa Romualda Millera*. w: *Między formą a ideologią. Architektura XX wieku w Polsce*. Red. Perlińska-Kobierzyńska E. Wydawnictwo Ciekawe Miejsca. Warszawa 2011.

⁴ *Działalność związku zawodowego pracowników kolejowych w latach 1927 i 1928, sprawozdanie zarządu głównego Z.Z.K. na VIII walny zjazd delegatów kół*, Centrala Z.Z.K. Warszawa, 1929, str. 318.